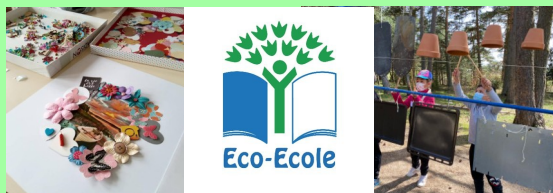


Une école ouverte aux autres et au monde.

↳ Parcours développement durable:

Le programme Eco-Ecole permet de construire ensemble, élèves et enseignantes, un projet environnemental concret pour l'école. Ce programme favorise une réflexion sur les enjeux environnementaux. Les élèves et les enseignantes entrent en partenariat avec les élus locaux, des associations et des parents d'élèves, pour travailler sur des thèmes prioritaires : les déchets, l'eau, l'énergie, l'alimentation, la biodiversité, la solidarité, la santé, le climat... afin d'obtenir la labellisation.

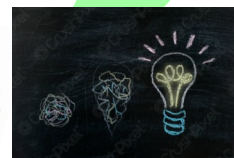


↳ Parcours artistique et culturel:

La musique est assurée par F. Laversanne. Celle-ci se pratique également en forêt de temps à autre. Des spectacles musicaux sont présentés tous les ans.
L'art plastique est proposé par les enseignantes en fonction des projets. L'objectif est de permettre à chacun de s'exprimer et trouver à travers différentes techniques et des références artistiques un moyen de développer son talent et ses émotions.
L'art se vit aussi à travers une ouverture culturelle extérieure (Scènes croisées, ciné théâtre, école et cinéma, Festival de la Petite Roulotte).

Une école qui structure les fondamentaux: maîtrise de la langue et mathématiques.

- Nous avons pour priorité de développer l'appétence et les compétences de lecteur chez nos élèves: rituel de lecture, soirées littéraires, rallye lecture, projet littérature interclasses...
- Nous abordons également les activités de la classe à partir de situations problèmes afin de développer la curiosité, le raisonnement logique et la posture de chercheur chez nos élèves: défis logico-mathématiques, démarche d'investigation...



↳ Parcours santé:

- Les enseignantes mettent en place des séquences d'apprentissages variées pour permettre aux enfants d'explorer leurs possibilités et leurs compétences sportives (jeux collectifs, gymnastique, vélo, athlétisme, acrosport, ski de fond, natation...)
- Des éducateurs des associations sportives locales interviennent régulièrement (handball, football, rugby, gym cardio...)
- Nous participons également aux rencontres UGSEL qui permettent un partage sportif avec les autres écoles privées du réseau Haute-Lozère.
- Interventions de professionnels de santé: sophrologue, kiné...



↳ Parcours linguistique:

Apprentissage de l'anglais dès la maternelle par un professeur anglophone mis à disposition par Cap English.

↳ Parcours spirituel:

Proposition de temps forts, célébration des grandes fêtes: Noël, la Saint-Joseph, Pâques.

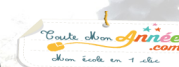


Viens grandir et t'épanouir à Saint-Régis!



04 66 31 50 33
ecole.48.stregis@orange.fr

Consultez nos réseaux sociaux



<https://ecolestregis48.toutemonecole.fr/>

facebook @stregis48

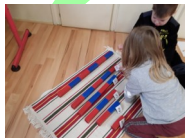
Instagram stregis48



Une école flexible avec des pédagogies innovantes et complémentaires.

La pédagogie Montessori

- La pédagogie Montessori est au cœur de la classe en cycle 1 (Maternelle) : "Aide-moi à faire tout seul". Formées à la pédagogie Montessori des 3-6 ans, les enseignantes de l'école intègrent les ateliers au quotidien dans leur pratique de classe.
- Chaque enfant peut trouver ce dont il a besoin et évoluer à son rythme dans un environnement riche et à sa portée. C'est en manipulant du matériel adapté et en utilisant ses sens que l'enfant imprègne les notions de mathématiques et de langage dans son corps, et prend soin de son environnement, de lui-même et des autres.



DÉVELOPPEMENT
NATUREL LIBERTÉ CONFIANCE
PÉDAGOGIE
MONTESSORI RYTHME SENSORIEL
BIENVEILLANT ÉPANOUISSEMENT
AUTONOMIE MATÉRIEL SENSIBLE
STIMULANT LUDIQUE



- Nous faisons le pari, en pratiquant cette pédagogie, de permettre aux enfants de construire leurs apprentissages de manière solide mais aussi de grandir dans un climat serein et de confiance.

Des classes flexibles

- Les lieux d'apprentissage sont aménagés de manière à permettre aux apprenants de trouver la position qui leur apportera le plus de confort et de concentration en fonction de l'activité qu'ils doivent mener. Nous avons le souci de faire correspondre l'espace classe au besoin des élèves. Ainsi, ils peuvent travailler debout, assis, allongés, sur un ballon...
- Nous prenons en compte les rythmes chronobiologiques des élèves en proposant les enseignements fondamentaux aux horaires de classe les plus propices.
- Les emplois du temps sont également flexibles: nous regroupons de temps à autres les élèves d'un même cycle dans certains domaines et les enseignantes proposent également des activités dans d'autres classes que la leur.

La pédagogie coopérative



- Entraide, attention à l'autre, partage... voici autant de valeurs que l'équipe éducative insuffle dans les temps de vie tous ensemble. Chaque fois que cela est possible, nous mélangeons les âges pour s'enrichir les uns les autres, telle une petite famille.
- La coopération est également un choix pédagogique mené par l'équipe enseignante des cycles 2 et 3, formée avec S. Connac et P. Cieutat.
- A travers les rituels, les conseils de coopération, les outils de communication bienveillante, le plan de travail, le tutorat, la gestion des émotions, les enfants évoluent dans un climat de classe où confiance et entraide permettent à chacun de devenir acteur de ce qu'il apprend, responsable et autonome.



La pédagogie par la nature

- Quitter la classe permet d'apprendre différemment, et remet la nature et l'enfant au centre des apprentissages. Avec l'école dehors, les élèves partent découvrir en autonomie un environnement riche. En utilisant tous leurs sens et en permettant des expérimentations spatiales, l'école dehors offre un large choix d'activités, qu'il s'agisse de découverte, d'éveil, ou de construction.



- Cette pédagogie permet de prendre en compte l'élève dans sa globalité, c'est-à-dire le corps et l'esprit. Les sorties régulières leur permettent:
 - d'augmenter les capacités de mémoire, d'attention et de concentration,
 - une stimulation physique et psychologique,
 - de favoriser un meilleur développement des capacités cognitives,
 - d'améliorer les relations sociales.



- L'enfant confronté à la nature apprendra à s'émerveiller devant la beauté réelle du monde, et sera plus enclin à vouloir protéger l'environnement. C'est en interagissant avec celui-ci qu'ils réaliseront leur rôle d'acteur et y seront sensibilisés.